

Gruppo Macquarie Commodities and Global Markets Pianificazione Brexit – Domande Frequenti

1. Come si sta preparando Commodities and Global Markets (“CGM”) per la Brexit?

Per la fornitura dei servizi finanziari regolamentati (escluse le attività di negoziazione fisica) in tutto lo Spazio Economico Europeo (“SEE”), CGM¹ attualmente opera, utilizzando i diritti europei di ‘passaportazione’ transfrontalieri ai sensi della Direttiva sui Mercati in Strumenti Finanziari (“MiFID”), principalmente attraverso le seguenti entità inglesi:

- Macquarie Bank International Limited (“MBIL”), che fornisce servizi bancari e di società di investimento; e
- Macquarie Capital (Europe) Limited (“MCEL”), che fornisce servizi di broker-dealer e servizi di società di investimento.

In conseguenza del recesso del Regno Unito dall’UE (“Brexit”), è probabile che MBIL e MCEL perdano il beneficio dei loro rispettivi diritti di ‘passaportazione’ MiFID, il che avrà un impatto sulla loro capacità di continuare ad offrire prodotti e servizi finanziari ai clienti che si trovano nelle giurisdizioni dello SEE.

CGM sta pertanto conducendo una revisione della propria entità giuridica e strategia operativa che mira a mantenere la continuità di servizio per i propri clienti e controparti SEE e permettergli di continuare a fornire prodotti e servizi finanziari SEE alla propria base di clienti globale.

Abbiamo fatto domanda alla Banca Centrale Irlandese (“BCI”) di autorizzazione di due nuove entità che, una volta autorizzate, beneficeranno dei diritti di ‘passaportazione’ MiFID. Tali entità sono:

- Macquarie Bank Europe Designated Activity Company (“MBE”),² che sarebbe autorizzata ad intraprendere attività commerciali simili a quelle attualmente svolte da MBIL (e qualsiasi rilevante attività attualmente prestata dalla Succursale di Londra di Macquarie Bank Limited (“MBL”)); e

- Macquarie Capital (Irlanda) Designated Activity Company (“MCI”), che sarebbe autorizzata ad intraprendere attività commerciali simili a quelle attualmente prestate da MCEL.

Contatteremo ogni cliente e controparte per informarli del fatto che sia o meno necessario migrare la relazione (e, ove necessario, le operazioni in essere) da MBIL (o, in alcuni casi, MBL³) a MBE⁴ o da MCEL a MCI.

CGM cercherà di minimizzare l’impatto sui suoi clienti e controparti per quanto possibile. Subordinatamente al consenso del cliente, ciò può includere la ritenzione della relazione con il cliente e la controparte all’interno di MBIL e MCEL nei casi in cui potrebbe essere, e potrebbe continuare ad essere, disponibile una licenza o esenzione, nei rilevanti paesi EU27, permettendo potenzialmente alle banche e società di investimento con sede in Inghilterra di continuare a servire i clienti e le controparti ivi ubicate.⁵

2. Quali sono i dati di MBE?

MBE è una società registrata e con sede contrale in Irlanda. Una volta autorizzata, MBE opererà dalla propria sede centrale a Dublino, ed attraverso le succursali in Francia e Germania.

MBE è una controllata diretta, interamente posseduta di MBL e una controllata indiretta, interamente posseduta di Macquarie Group Limited (“MGL”), una società costituita in Australia e la controllante ultima le cui azioni sono quotate sull’Australian Securities Exchange (ASX) con il codice titolo ‘MQG’.

MBE è stata costituita in Irlanda come società ad attività designata il 28 settembre 2018 con il nome di MBE Operating Company Designated Activity Company, con numero di registrazione 634817. Il suo Legal Entity Identifier (LEI) è 549300E5ENQVY2IBLF67.

¹ Per informazioni su CGM e le attività ivi ricomprese, siete pregati di cliccare [qui](#).

² Attualmente la società è denominata MBE Operating Company Designated Activity Company. Tale denominazione verrà cambiata in Macquarie Bank Europe Designated Activity Company successivamente alla concessione della licenza da parte della BCI.

³ Laddove clienti o controparti attualmente ricevono servizi da o effettuino operazioni con la Succursale di Londra di MBL, ci attendiamo in generale che ciò possa continuare senza il bisogno di migrare la relazione. Tuttavia, in alcuni casi la migrazione sarà comunque necessaria.

⁴ Alcune relazioni attualmente servite da MBIL saranno migrate a MBL Succursale di Londra.

⁵ E’ altresì possibile che vari paesi EU27 e SEE possano concedere permessi temporanei per società quali MCEL e MBIL di fornire servizi ai clienti e alle controparti in tali paesi.

3. Quali sono i dati di MCI?

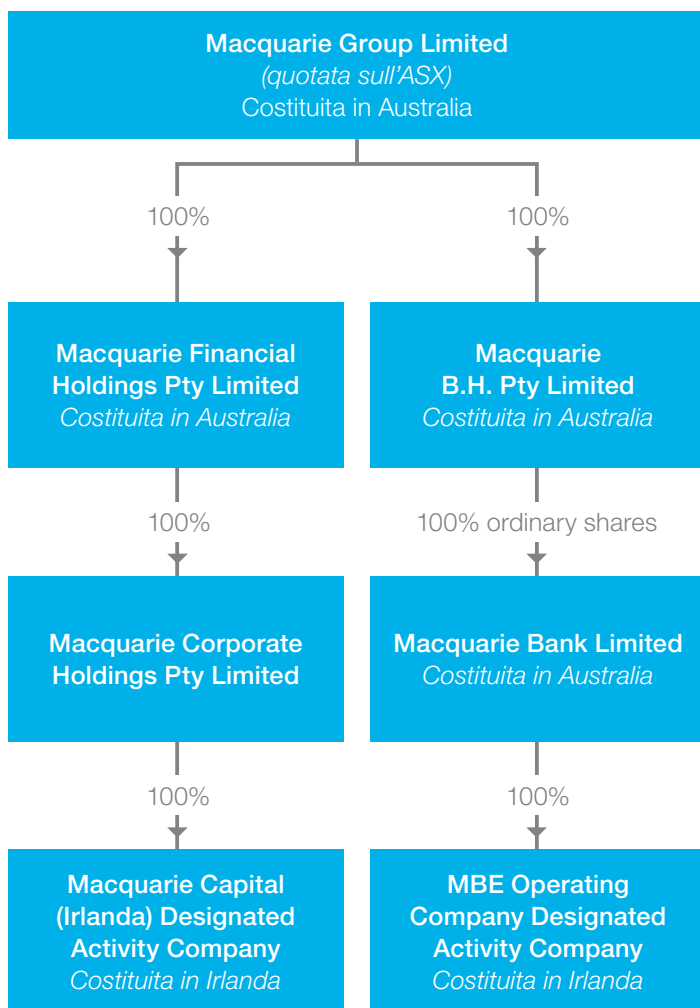
MCI è una società registrata e con sede contrale in Irlanda. Una volta autorizzata, MCI opererà dalla propria sede centrale a Dublino, ed attraverso le succursali in Francia, Germania, Spagna e Olanda.

MCI è una controllata diretta, interamente posseduta di Macquarie Corporate Holdings Pty Limited e una controllata indiretta, interamente posseduta di MGL.

MCI è stata costituita in Irlanda come società ad attività designata il 27 settembre 2018, con numero di registrazione 634747. Il suo LEI è 549300SD59QHOIVT4626.

4. Come si inseriranno MBE e MCI nella struttura complessiva del Gruppo Macquarie?

MBE e MCI si inseriscono nella struttura complessiva del Gruppo Macquarie nel seguente modo:



5. Come saranno regolamentate e vigilate MBE e MCI?

Le domande di licenza presso la BCI sia di MCI sia di MBE sono in stato avanzato, e ci attendiamo di ricevere tali licenze durante, rispettivamente, il primo e secondo trimestre di calendario del 2019.⁶

• MBE

Si è proposto che MBE sia regolamentata dalla BCI come un istituto di credito ai sensi della Direttiva sui Requisiti Patrimoniali (Direttiva 2013/36/UE), dei Regolamenti sui Requisiti Patrimoniali (Regolamento (UE) 575/2013/UE) e del Regolamento sul Meccanismo di Vigilanza Unico (Regolamento (UE) 1024/2013) (come attuati in Irlanda).

MBE svolgerà la propria attività ai sensi di una licenza rilasciata dalla Banca Centrale Europea ("BCE"), che viene concessa in seguito a raccomandazione della BCI ai sensi della sezione 9 del Central Bank Act del 1971 irlandese.

In aggiunta alla regolamentazione da parte della BCI, MBE sarà soggetta ad una certa vigilanza continuativa da parte della BCE. La natura della vigilanza della BCE, vale a dire 'diretta' o 'indiretta', dipenderà dallo statuto di MBE determinato attraverso il procedimento autorizzativo ai sensi del Regolamento sul Meccanismo di Vigilanza Unico (Regolamento (UE) 1024/2013) (come attuato in Irlanda).

• MCI

Si è proposto che MCI sia regolamentata dalla BCI come una società di investimento MiFID.

L'attività condotta dalle succursali sarà soggetta a vigilanza da parte delle rilevanti autorità regolamentari dello stato ospitante.

6. Qual è l'indirizzo della sede legale di MBE e MCI?

La sede legale sia di MBE sia di MCI è 5th Floor, The Exchange, George's Dock, IFSC, Dublino 1, D01P2V6, Repubblica Irlandese.

7. Come posso ottenere ulteriori informazioni societarie / KYC?

A fini di onboarding, gli atti costitutivi di MBE e MCI sono disponibili per il download presso [l'Ufficio del Registro delle Imprese in Irlanda](#).

⁶ Si prega di notare che le dichiarazioni previsionali nella presente sezione sono soggette alle approvazioni della rilevante autorità regolamentare

Le informazioni fiscali relative a MBE e MCI, inclusi i Certificati Irlandesi di Residenza Fiscale e i moduli fiscali statunitensi W-8BEN-E, possono essere ottenuti secondo quanto descritto nella risposta alla domanda 26.

I pacchetti di informazioni di Onboarding per MCI e MBE saranno distribuiti successivamente alla licenza.

8. Come posso ottenere informazioni sulle succursali di MBE e MCI?

Informazioni sugli indirizzi e numeri di registrazione delle succursali saranno rese disponibili, quando saranno pronte, sulla [pagina dell'informativa regolamentare](#) del Gruppo Macquarie.

9. MBE o MCI avranno un rating del credito pubblico?

Inizialmente, sia MBE sia MCI saranno interamente finanziate mediante equity, per cui non ci sarà alcun debito esterno a cui applicare un rating del credito pubblico.

10. In che misura MBE e MCI saranno capitalizzate?

Subordinatamente agli accordi finali con le autorità regolamentari, ci si attende che MBE avrà un livello di capitale simile o superiore (in valuta equivalente all'EUR) a quello di MBIL (approssimativamente £200 milioni al 31 marzo 2018), e ci si attende che il capitale di MCI sarà approssimativamente di EUR 60 milioni.

11. Quando saranno disponibili i bilanci di MBE e MCI?

Il primo set di bilanci di MBE e MCI sarà per il periodo che termina il 31 marzo 2019. Tali bilanci non saranno soggetti a revisione a meno che non vengano completate operazioni (es. spese rilevanti o l'autorizzazione di MCI) in tale periodo, caso in cui è probabile che i bilanci rilevanti saranno certificati.

Altrimenti, il primo set di bilanci certificati di MBE e MCI è attualmente previsto per l'esercizio che termina il 31 marzo 2020.

12. Quali sono le implicazioni per i miei contratti in essere, la relazione e il modo in cui il Gruppo Macquarie interagisce con me?

Attualmente si prevede che i clienti inglesi continueranno ad essere serviti da MBL e MCEL. A tempo debito si prevede che MBIL sarà liquidata e che le sue relazioni inglesi saranno migrate a MBL.

Se avete sede al di fuori del Regno Unito, il vostro attuale referente principale potrà cambiare. Il personale sito nel Regno Unito che lavora presso le società del Gruppo Macquarie potrebbe non essere più in grado di continuare a prestare tutti i servizi prestati attualmente, ed alcune attività potrebbero dover essere rilevate da personale impiegato da MBE o MCI, a seconda del caso. Tuttavia, come indicato alla risposta alla domanda 1, il Gruppo Macquarie sta attualmente cercando, potenzialmente tramite domande di licenza e l'uso di esenzioni applicabili,

di minimizzare la misura di qualsiasi necessario cambiamento al personale referente.

Ove sia necessaria una migrazione, vi contatteremo separatamente per spiegarvi di che cosa avremo bisogno, tra cui prevediamo la possibile riscrittura dei termini regolamentari e contrattuali che governano la nostra relazione. In tale contesto:

- la nostra due diligence deciderà se dovranno essere stipulati termini contrattuali riprodotti e se sia necessaria una novazione, e vi informeremo dell'approccio raccomandato;
- indipendentemente dall'approccio raccomandato, cercheremo di riprodurre, quanto più possibile, la vostra attuale documentazione in essere con noi, limitando le modifiche al minimo necessario per rendere la transizione della relazione più agevole e diretta possibile; e
- potremmo anche dovervi chiedere di intraprendere alcune azioni (ad es., fornire informazioni di onboarding aggiornate o ulteriori o sottoscrivere e restituire una lettera di autorizzazione per i fondi del cliente).

13. Ci saranno cambiamenti agli attuali prodotti e servizi che ricevo in conseguenza della migrazione della relazione?

Ci attendiamo che continuerete ad essere in grado di accedere ai prodotti e servizi offerti dal Gruppo Macquarie.

14. Qual è l'impatto sulla segnalazione regolamentare, in particolare se il Gruppo Macquarie effettua segnalazioni delegate per conto mio?

Post-Brexit, gli attuali obblighi di segnalazione UE di cui alla MiFID, EMIR e REMIT saranno replicati nel Regno Unito, con le applicabili differenze di ambito e applicazione tra le versioni UE e UK. Continueremo a fornirvi qualsiasi servizio di segnalazione delegata concordato.

• Regolamento sulle Infrastrutture del Mercato Europeo ("EMIR")

Le società del Gruppo Macquarie che forniscono ai clienti un servizio di segnalazione delegata EMIR attualmente effettuano le segnalazioni a DTCC Derivatives Repository Limited ("DTCC UK"), un repertorio di dati sulle negoziazioni inglesi. Post-Brexit, DTCC UK non sarà più un repertorio di dati sulle negoziazioni riconosciuto dall'Autorità Europea degli Strumenti Finanziari e dei Mercati ("ESMA"). Pertanto, stiamo costituendo un nuovo repertorio di dati sulle negoziazioni in Irlanda, DTCC Data Repository Ireland ("DTCC EU"), a supporto delle segnalazioni EMIR UE. DTCC UK continuerà ad occuparsi delle segnalazioni EMIR UK. Ci siamo organizzati per essere pronti sia con DTCC UK sia con DTCC EU, per continuare ad adempiere qualsiasi obbligo di segnalazione EMIR

EU e UK nostro e dei nostri clienti ai sensi della segnalazione delegata.

- **Regolamento relativo all'Integrità e alla Trasparenza del Mercato dell'Energia ("REMIT")**

Il REMIT UE continuerà ad applicarsi Post-Brexit, sebbene l'ambito di quanto segnalato potrebbe cambiare. In conformità alle indicazioni (disponibili [qui](#)) dell'Ofgem, la rilevante autorità regolamentare inglese per l'energia, non ci sarà alcun obbligo di segnalazione REMIT UK immediato, sebbene tutti gli altri obblighi REMIT UK saranno in vigore.

Per poter essere in grado di continuare ad adempiere agli obblighi REMIT EU, tutte le controparti dovranno avere un valido codice ACER UE (Agenzia per la Cooperazione fra i Regolatori Nazionali dell'Energia) se conducono attività REMIT su attivi UE. Pertanto, se il Vostro codice ACER era stato ottenuto dal Regno Unito, potreste dovervi ri-registrare per ottenere un codice ACER UE ed essere in regola post-Brexit; indicazioni su come farlo sono reperibili [qui](#). Noi ri-registreremo i nostri codici ACER UK e vi aggiorneremo in tal senso secondo esigenza.

15. In qualità di cliente Cash Equities di CGM, quale sarà l'impatto sulla mia attività?

Non prevediamo alcun impatto rilevante sulla fornitura dei servizi di Cash Equities nei vostri confronti.

Ove sia necessario migrare la vostra relazione di Cash Equities a MCI, vi manderemo le Condizioni Contrattuali aggiornate e, ove applicabile, documentazione contrattuale nuova o aggiornata – ad es., documenti che afferiscono alla prestazione di servizi di execution elettronici e servizi di ricerca.

Come sopra indicato, cercheremo di riprodurre, quanto più possibile, la vostra attuale documentazione con noi per minimizzare il disagio.

16. In qualità di cliente Futures di CGM, quale sarà l'impatto sulla mia attività?

Se siete un cliente di execution e clearing su Futures con sede nell'UE o che opera sui mercati EU, riceverete una comunicazione separata a tempo debito, che spiega gli eventuali effetti e implicazioni della Brexit sulla vostra attività con noi.

17. Ci saranno impatti sulle mie attività di negoziazione fisica con il Gruppo Macquarie?

Non si prevede alcun impatto rilevante sulle attività di negoziazione fisica di merci del Gruppo Macquarie, che continuerà ad essere svolta da MBL Succursale di Londra o Macquarie Products (Irlanda) Limited, a seconda del caso.

18. MBE e MCI forniranno ai clienti le medesime linee di credito che hanno offerto fino ad ora?

Mentre MBE e MCI avranno team di rischio dedicati per valutare il rischio assunto da ogni società attraverso un esame specifico della singola entità, l'analisi sarà intrapresa usando i medesimi principi che si applicano in tutto il Gruppo Macquarie.

Le linee di credito continueranno ad essere valutate ed approvate sulla base del merito creditizio individuale. Non ci attendiamo che le linee di credito in essere saranno interessate in modo rilevante dalla variazione dell'entità giuridica attraverso cui conduciamo l'attività.

19. La migrazione della relazione avrà un impatto sulla Ritenuta d'Acconto?

Per la maggior parte dei prodotti offerti da MBE o MCI, non ci attendiamo in generale che, in conseguenza di una migrazione della relazione da MBIL, MBL o MCEL, debba essere applicata alcuna ulteriore ritenuta d'acconto, né sui pagamenti da parte di MBE o MCI ai loro clienti né vice versa (o che la ritenuta d'acconto imposta da giurisdizioni diverse dal Regno Unito si applicherà a tali pagamenti).

Nei casi in cui ciò nonostante si applichi una ritenuta d'acconto aggiuntiva, allora MBE o MCI, a seconda del caso, lavoreranno con i propri clienti per determinare la posizione e l'azione adeguata da intraprendere.

Per i pagamenti degli interessi da parte dei prestatori non-UK ad MBE successivamente alla migrazione della relazione e/o della transazione, la posizione sulla ritenuta d'acconto potrebbe cambiare, a seconda, tra le altre cose, del paese di residenza del prestatario, del fatto che tale paese abbia meno stipulato un trattato sulla doppia imposizione fiscale con l'Irlanda, e della disponibilità di qualsiasi esenzione di diritto domestico.

Si prega di notare che il Gruppo Macquarie non fornisce consulenza fiscale. Pertanto, se avete qualsiasi dubbio sulla vostra posizione in merito alla ritenuta d'acconto relativamente ai pagamenti successivi a qualsiasi migrazione della relazione e/o della transazione, dovrete rivolgervi al vostro consulente fiscale.

Tuttavia, ove voleste qualsiasi ulteriore informazione su MBE o MCI, allora siete pregati di rivolgervi a noi con le modalità di cui alla risposta alla domanda 26.

20. Sarà applicabile un nuovo set di Condizioni Contrattuali?

I clienti interessati riceveranno Condizioni Contrattuali aggiornate che incorporeranno sia MCI sia, successivamente, MBE.

In generale, mentre potrebbero esserci delle differenze tra le Condizioni Contrattuali che si applicheranno alle nostre attività UK e Irlandesi a causa di differenze nelle regole applicabili, tali set di regole si basano su standard comuni fissati dalla normativa europea (specialmente in relazione ai servizi di investimento MiFID) e, in pratica, non si prevedono cambiamenti rilevanti ai nostri obblighi o ai diritti e alle tutele a voi garantiti da tali regole.

Le nostre attuali Condizioni Contrattuali possono essere reperite [qui](#).

21. Come saranno condizionate le Regole di Comportamento applicabili?

MBL, MBIL e MCEL devono conformarsi alle Regole di Comportamento della Financial Conduct Authority ("FCA") quando prestano servizi regolamentati nei vostri confronti.

Successivamente a qualsiasi necessaria migrazione della relazione a MBE e MCI, le Regole di Comportamento della FCA non saranno più applicabili. Al loro posto potranno applicarsi le regole di comportamento irlandesi (o quelle applicabili nella sede della succursale che presta i servizi nei vostri confronti) alla prestazione di alcuni servizi da parte di MBE o MCI, a seconda del caso.

22. Cambieranno le Istruzioni di Regolamento Standard (IRS)?

Le IRS di MCI non cambieranno inizialmente nell'ambito della migrazione da MCEL.

Le IRS di MBE tuttavia, non saranno le medesime di MBIL. Le nuove IRS di MBE saranno disponibili in forma di documento PDF, che verrà distribuito via email successivamente alla concessione della licenza.

23. Come verranno condizionati i miei diritti in materia di Protezione dei Dati?

Dato che sia MBE sia MCI saranno soggette al Regolamento Generale sulla Protezione dei Dati (UE) (il "GDPR") (come attuato in Irlanda), non si prevede che alcuna necessaria migrazione della relazione abbia, di per sé, un impatto rilevante sulle tutele concesse a qualsiasi dato personale da noi trattato nel fornirvi i servizi.

MBE subentrerà a MBL e MBIL, e MCI subentrerà a MCEL, come rilevante 'titolare' di tali dati ai fini del GDPR.

Successivamente a qualsiasi necessaria migrazione della relazione, i vostri dati saranno usati per i medesimi fini e con le medesimo modalità in cui venivano usati precedentemente, e saranno trattati in conformità alla normativa applicabile sulla protezione dei dati. Gli avvisi sulla privacy e le altre informazioni fornite da o per conto di MBL, MBIL e MCEL continueranno ad applicarsi, ma in relazione ad MBE o MCI, a seconda del caso.

24. In qualità di depositario presso MBE, i miei depositi saranno protetti?

I depositi ammissibili detenuti nei conti presso MBE saranno protetti dal Fondo di Garanzia dei Depositi Irlandese ("DGS"), amministrato dalla BCI, fino ad un limite di EUR 100.000.

Le categorie dei depositi che sono protetti ai sensi del DGS fino a tale limite sono indicate [nel sito internet del DGS](#).

Ai sensi del DGS, i depositi ammissibili devono essere compensati (fino al limite di compensazione) attualmente entro 15 giorni lavorativi: cliccate [qui](#) per i dettagli.

Se avete qualsiasi domanda sul DGS, siete pregati di visitare il [sito internet del DGS](#), o contattare la BCI via posta (Deposit Guarantee Scheme, Central Bank of Irlanda, New Wapping Street, North Wall Quay, Dublino 1, repubblica Irlandese), telefono (1890 777 777) o email (info@depositguarantee.ie).

25. Come saranno condizionate le procedure di reclamo?

Le nostre procedure di reclamo non cambieranno in conseguenza di alcuna migrazione della relazione o della transazione.

26. A chi posso rivolgere eventuali domande?

Per qualsiasi domanda o commento relativi alla riscrittura di documenti (si veda la risposta alla domanda 12), siete pregati di contattarci via email all'indirizzo macquariecgmbrexitrepapering@macquarie.com.

Per tutte le altre domande o dubbi su qualsiasi informazione contenuta nella presente notifica, non esitate a contattarci tramite il vostro normale referente o via email all'indirizzo cgmbrexit@macquarie.com.

DISCLAIMER

Le presenti informazioni sono fornite su base riservata e non possono essere riprodotte, distribuite o trasmesse in tutto o in parte senza il previo consenso scritto di Macquarie.

La presente comunicazione viene fornita a meri fini informativi, è soggetta a modifiche senza preavviso e non è vincolante. La presente comunicazione non è una sollecitazione ad acquistare o vendere alcun prodotto, o ad intraprendere, o non intraprendere, alcuna operazione. Nessun aspetto delle informazioni fornite dovrebbe essere interpretato come una consulenza legale, finanziaria, contabile, fiscale o di altro tipo.

Nella misura in cui sia permesso dalla legge, Macquarie non accetta alcuna responsabilità o obbligo (per colpa o altrimenti) per perdite o danni derivanti dall'utilizzo delle o relativi a qualsiasi errore nelle informazioni fornite. Le presenti informazioni sono state predisposte in buona fede e sono basate su informazioni ottenute da fonti ritenute affidabili, tuttavia, Macquarie non è responsabile delle informazioni indicate come ottenute da fonti terze. Le presenti informazioni sono rivolte a clienti istituzionali con esperienza professionale come definiti dalle leggi e/o dai regolamenti applicabili nella giurisdizione rilevante. Non sono rivolte a client retail e non possono essere distribuite in alcuna giurisdizione in cui le presenti informazioni non siano ammesse.

Macquarie Bank Limited ("MBL"), Succursale di Londra è registrata in Inghilterra e Galles Succursale N: BR002678 Macquarie Bank Limited Succursale di Londra è autorizzata e soggetta a regolamentazione da parte della Financial Conduct Authority. Il suo numero di riferimento societario è 170934. Macquarie Capital (Europe) Limited è autorizzata e soggetta a regolamentazione da parte della Financial Conduct Authority. Il suo numero di impresa di riferimento è 193905. Macquarie Bank International Limited è autorizzata dalla Prudential Regulation Authority e soggetta a regolamentazione da parte della Financial Conduct Authority e della Prudential Regulation Authority. Il suo numero di riferimento societario è 471080.

Al di fuori di MBL (ABN 46 008 583 542), qualsiasi entità Macquarie menzionata nel presente documento non è un istituto di raccolta di depositi autorizzato ai fini del Banking Act del 1959 (Commonwealth of Australia). Gli obblighi di tale entità non rappresentano depositi o altre passività di MBL. MBL non garantisce o fornisce altrimenti assicurazione in relazione agli obblighi di tale entità, a meno che non sia indicato altrimenti.